

Loin dans la mer

Librement adapté de *La petite sirène* de Hans Christian Andersen

Compagnie de l'Oiseau-Mouche / Compagnie 13/31

Ecriture et mise en scène **Lisa Guez**

Création **juin 2023**

Pièce tout public à partir de 10 ans

Loïn dans la mer

Librement adapté de *La Petite Sirène* de Hans Christian Andersen

Écriture et mise en scène **Lisa Guez**

Avec **Marie-Claire Alpérine, Dolorès Dallaire, Chantal Foulon, Frédéric Foulon, Kévin Lefebvre**, interprètes de la Cie de l'Oiseau-Mouche

Collaborateur artistique **Alexandre Tran**

Assistante à la mise en scène **Dounia Brousse**

Lumière, costumes et scénographie **Sarah Doukhan**

Créateur sonore **Thomas Tran**

Regard chorégraphique **Cyril Viallon**

Direction technique **Greg Leteneur**

Régisseur **Baptiste Crétel, Julien Hoffmann et Grégoire Plancher** (en alternance)

Production Compagnie de l'Oiseau-Mouche

Coproduction Compagnie 13/31, La Comédie de Béthune Centre Dramatique National, Théâtre de la Ville – Paris

Avec le soutien de la Maison Folie - Wazemmes / Ville de Lille et de la Métropole Européenne de Lille dans le cadre du dispositif Les Belles Sorties 2023

Projet labellisé Paris 2024 / Olympiade culturelle

Projet soutenu par l'ONDA, Office Nationale de Diffusion Artistique, dans le cadre de l'Olympiade Culturelle

Par amour tout donner, par amour tout perdre. La petite sirène au fond de l'océan brûle d'une flamme impossible pour le prince qu'elle a sauvé du naufrage. Rongée par l'obsession de son visage, elle sacrifie sa voix à une sorcière pour avoir des jambes et une chance d'être aimée par le prince. Propulsée dans un monde qu'elle ne connaît pas, déracinée, incapable de communiquer et de dévoiler à celui qu'elle aime son histoire et son identité, la jeune fille doit trouver le chemin du cœur du jeune homme sous peine d'être changée en écume.

–

Discipline théâtre

Durée 1h10

Âge tout public à partir de 10 ans

Deux versions disponibles une version pour les lieux non-équipés et une version pour les lieux avec plateau équipé

Éléments techniques prévisionnels



Montage

- pour les lieux non-équipés, montage possible le jour J
équipe en tournée 10 personnes ;
équipe en tournée 11 personnes.

Espace de jeu adaptable en fonction des lieux.

Deux représentations par jour possible.

Note d'intention

J'ai eu la chance de pouvoir travailler avec les comédiens de l'Oiseau-Mouche en 2020 à l'occasion d'un workshop de cinq jours autour du conte *La Petite Sirène* d'Andersen.

Ensemble nous avons cherché ce qui nous touchait dans ce texte : le désir d'être différent, le déracinement, la sensation de ne pas être compris par l'autre, les sacrifices qu'on fait par amour...

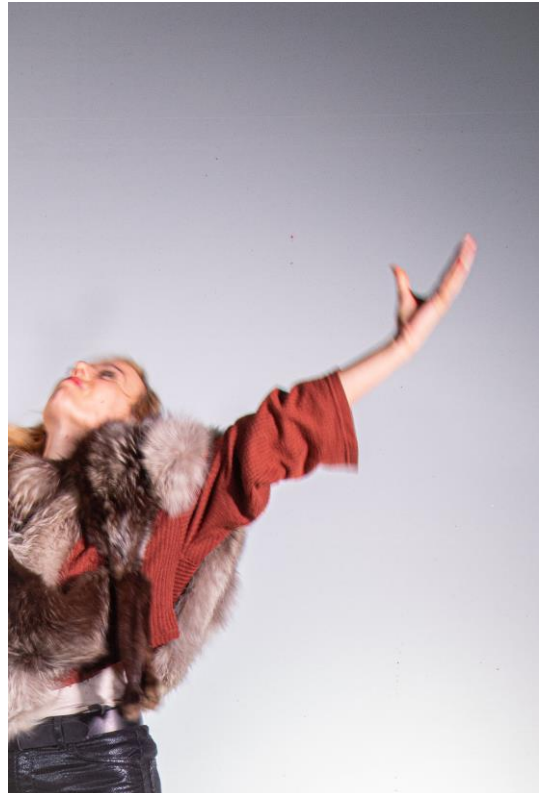
C'est un conte plein de merveille et de cruauté qui permet de convoquer chez chacun d'entre nous les plus douloureuses épreuves mais aussi les forces que nous avons pour les dépasser.

La jeune sirène à la fin du conte accédera par son sacrifice à l'éternité de l'âme et à l'amour universel. L'expérience douloureuse l'élève.

Nous aussi nous avons été amenés à sublimer des choses qui auraient pu nous anéantir et avons su puiser dans les épreuves notre force. Notamment grâce au théâtre.

Un conte permet par des symboles de raconter un parcours initiatique qui peut tous nous concerner. Au cours du workshop, nous avons vu jaillir des personnages, la grand-mère des poissons qui décrit le monde des humains et en attise le désir, la sorcière tyrannique et tous ses sbires, le prince adolescent, et nous avons écrit des scènes en improvisation. Au bout d'une semaine de travail, nous avons eu le désir de continuer cette recherche et d'en faire un spectacle.

De façon simple, avec peu d'artifices si ce n'est la force de l'évocation par le jeu, nous raconterons aux spectateurs l'histoire avec nos mots, nous les plongerons dans les merveilles des bas-fonds, dans les dangers de l'antre de la sorcière manipulatrice, dans les affres du manque amoureux, dans la beauté des chants de sirènes.



Lisa Guez

Calendrier prévisionnel de création et de diffusion



Répétitions
Création

février – mai 2023
début juin 2023

Tournées

saison 2023-2024

18 > 20 octobre 2023

25 octobre 2023

9 > 10 novembre 2023

14 novembre 2023

07 > 09 déc. 2023

06 > 16 février 2024

14 > 15 mars 2024

27 mars 2024

28 mai > 2 juin 2024

Théâtre de l'Oiseau-Mouche

Musée du Louvre-Lens

**Lieux Culturels Pluriels - Le Grand Sud
Studio 4**

Le Volcan – Scène nationale du Havre

Comédie de Béthune CDN / Itinérance

Le Canal Théâtre du Pays de Redon

Conservatoire de la Baie de Somme

Théâtre de la Ville

Roubaix (59)

Lens (62)

Lille (59)

Marquette (59)

Le Havre (76)

Béthune (62)

Redon (35)

Abbeville (80)

Paris (75)

saison 2022-2023

03 juin 2023

06 juin 2023

09 juin 2023

Le Nautilys

Pôle culturel André Wacrenier

Salle polyvalente

Comines (59)

Radinghem-en-Weppes (59)

Anstaing (59)

Lisa Guez



Née en 1988, Lisa Guez a une formation de praticienne et de théoricienne du théâtre. Ancienne étudiante en arts de l'École Normale Supérieure après une classe préparatoire option théâtre, elle crée à 20 ans avec Baptiste Dezerces, sa première mise en scène, *La Nuit juste avant les forêts* de Bernard-Marie Koltès. Elle monte ensuite plusieurs spectacles : *Macbeth*, prix Nanterre-sur-scène en 2014, *Les Reines* de Normand Chaurette en 2015, *Mon corps est trop petit pour ce monde*, issu d'un workshop qu'elle dirige au Théâtre de l'Aquarium (direction François Rancillac) en 2017, *Les femmes de Barbe*

Bleue, création originale qu'elle dirige et dont le texte paraît à la Librairie Théâtrale. Ce spectacle rencontre un fort succès au Lavoisier Moderne Parisien. Il est sélectionné au Festival Impatience en décembre 2019 où il remporte le prix des lycéens et le prix du jury. En 2020-2021, elle collabore en mise en scène et dramaturgie avec Julie Berès sur sa nouvelle création *La Tendresse*. En 2022, elle crée *On ne sera jamais Alceste* à partir des cours de Louis Jouvet au Studio de la Comédie Française. Elle crée en 2022 au Méta - CDN de Poitiers *Celui qui s'en alla* autour des notions d'emprise et de handicap émotionnel. Le texte paraîtra à la Librairie Théâtrale en décembre 2022. En 2023 elle se lance dans une réécriture personnelle de *la Petite Sirène* d'Andersen pour un spectacle avec la Compagnie de l'Oiseau-Mouche, *Loin dans la mer*, et monte *Vertébré* d'Alexandre Tran. Elle repartira en 2024 avec les comédiennes des *Femmes de Barbe Bleue* sur une nouvelle recherche autour de la pratique thérapeutique du Psychodrame.

Lisa Guez fonde la compagnie 13/31 en 2020, suite au succès des *Femmes de Barbe Bleue*. Elle est artiste associée au Meta - CDN de Poitiers, au CDN de Béthune et au Quai des rêves à Lamballe. L'enseignement et la recherche ont une importance majeure dans sa pratique. Elle donne pendant plusieurs années des ateliers en centre psychiatrique, mais aussi à l'université Lille 3.

La Compagnie de l'Oiseau-Mouche



Fondée en 1978, l'Oiseau-Mouche est un projet atypique qui regroupe vingt interprètes professionnel-le-s permanent-e-s, en situation de handicap mental et/ou psychique.

Ayant fait le choix de ne pas avoir de directeur-ice artistique attiré-e, la compagnie se réinvente continuellement et place la création et ses comédien-ne-s au cœur de son projet.

Chacune de ses créations reflète l'originalité et la complicité d'une rencontre entre un-e artiste et la compagnie. Ce mode de création permet une diversité de formes artistiques (théâtre, danse, marionnette, approches pluridisciplinaires, etc.) et de formats (pièce, performance, projet déambulatoire, création in situ, etc.).

Son répertoire est foisonnant et s'inscrit dans le champ des écritures contemporaines plurielles. Les dernières créations et collaborations ont été signées, entre autres, par Cédric Orain, Sylvain Maurice, Latifa Laâbissi, Christian Rizzo, Michel Schweizer, Boris Charmatz, Bérangère Vantusso et Noémie Ksicova. À ce jour, 56 pièces ont été créées pour plus de 2 000 représentations en France et à l'étranger.

Les interprètes de la Compagnie de l'Oiseau-Mouche

Marie-Claire Alpérine



Marie-Claire Alpérine affirme très tôt son attrait pour le théâtre et se forme au Cours Florent. Peu après, elle découvre le projet de l'Oiseau-Mouche. Son coup de cœur pour la compagnie l'amène à la rejoindre en 2008, à l'âge de 27 ans.

Sa première expérience a lieu avec *Le Chant du Monde*, un spectacle coproduit avec Le Petit Théâtre Dakôté et mis en scène par Christophe et Agnieszka Bihel. En 2010, elle prend part à *Ici*, une déambulation chorégraphique conçue par Pascaline Verrier puis en 2012, elle joue dans *La mastication des morts* de Patrick Kermann, déambulation théâtrale mise en scène par Julie Chaubard.

Elle débute ensuite un chantier avec Christian Rizzo, chorégraphe associé à l'Opéra de Lille. Cette collaboration mènera à une création, en janvier 2013 : *De quoi tenir jusqu'à l'ombre*.

Marie-Claire Alpérine est ensuite repérée en 2014 par Bernadette Appert pour son spectacle *Pièce Montée*, variation poétique autour du discours amoureux. Elle retrouve la danse à l'automne 2015 avec le spectacle *C.O.R.P.uS*, chorégraphié par Sarah Nouveau.

En 2017, elle joue dans *Bibi* de Sylvain Maurice mais la danse n'est jamais très loin, puisqu'en 2018 elle est choisie par Amélie Poirier pour intégrer *Madisoning*. Elle joue dans la 50e création de l'Oiseau-Mouche, *Les Diables* de Michel Schweizer en 2019.

Les projets chorégraphiques s'enchaînent ensuite avec *Happening Tempête* de Boris Charmatz, pièce chorale pour plus de 150 danseurs en 2021, puis *Plongée contre plongée* d'Herman Diephuis et Dalila Khatir la même année pour les 20 ans du Musée La Piscine de Roubaix et *Cellules – kilomètres et ce qui nous reste* de Scheherazade Zambrano en 2022, qui lui permettent d'approfondir son travail autour du corps.

En 2023, Marie-Claire Alpérine rejoint *Cœurs à l'envers*, projet de création sonore de Yuval Rozman et Amélie Perrot diffusée sur France Culture.

Dolorès Dallaire



Fille d'artistes clowns, Dolorès Dallaire a baigné toute son enfance dans l'univers du spectacle vivant. Après avoir travaillé plusieurs années dans la restauration, elle quitte Alès, pour rejoindre la Compagnie de l'Oiseau-Mouche à l'issue d'un stage artistique mené par Rachid Bouali en janvier 2017. Ses premières rencontres artistiques, en particulier auprès de David Bausseron et d'Aude Lachaise lui permettent d'expérimenter une diversité de formes artistiques (musique expérimentale, danse...). Elle est choisie en 2019 par Michel Schweizer pour sa création *Les Diables*. Elle rejoint ensuite la distribution de trois projets chorégraphiques in situ : *Happening Tempête* créé par Boris Charmatz pour le Grand Palais Ephémère en juin 2021, *Plongée contre plongée* d'Herman Diephuis et

Dalila Khatir en octobre 2021 pour les 20 ans du Musée La Piscine de Roubaix et *Cellules – kilomètres et ce qui nous reste* de Scheherazade Zambrano en 2022.

Chantal Foulon



Chantal Foulon nourrit depuis plusieurs années l'envie de mettre son goût de l'effort au service du spectacle vivant professionnel. Elle rejoint le vivier des acteurs de la Compagnie de l'Oiseau-Mouche en février 2012, à l'âge de 27 ans.

Lors d'une des étapes de son admission au sein de la compagnie, elle interpelle Christian Rizzo, venu rencontrer les comédiens : « Ecrivez-vous des poèmes quand vous étiez petit, Christian Rizzo ? Et si oui qu'en reste-t-il dans vos spectacles aujourd'hui ? ». Le chorégraphe lui propose en mai 2012 de travailler sur *De quoi tenir jusqu'à l'ombre*. Cette première création lui permet de développer ses affinités avec la danse.

Elle est choisie en 2015 par Gérard Dumont qui lui propose de travailler sur sa prochaine création *Uma Maria, Um José*. Avec ce spectacle, elle part en tournée au Brésil et devient la première comédienne de l'Oiseau-Mouche à jouer dans ce pays.

En 2017, elle intègre le groupe de musique alternative Humming Dogs créé par David Bausseon du Collectif Muzzix.

En 2020, elle est interprète pour *Ainsi soit jeu*, mis en scène par Malkhior et Louise Wailly. En 2021, elle travaille sur *Happening Tempête* créé par Boris Charmatz pour le Grand Palais Ephémère en juin 2021. Elle est également choisie la même année par le Groupe Chiendent

pour *CHANTAL, de l'autre côté du miroir*, déambulation onirique inspirée de sa propre expérience.

Frédéric Foulon



Frédéric Foulon intègre la Compagnie de l'Oiseau-Mouche en 1991. Rapidement, François Cervantès lui propose de jouer dans *Un chemin oublié* en 1993. En 1995, il fait une rencontre décisive en la personne d'Antonio Vigano. Ils travaillent ensemble sur trois spectacles *Excusez le ou Il vestito piu bello* en 1995, *Personnages* en 1998 et *No Exit* en 2003.

Il mène en parallèle un parcours dense, riche de collaborations éclectiques : Gervais Robin avec *Antonin Artaud... Seul comme soi-même* en 1993, Vincent Goethals et *Bintou* en 2001, Françoise Delrue avec *La Mère* en 2007, Sylvie Reteuna et *Le Roi Lear* en 2006, *Aujourd'hui en m'habillant* d'Aude Denis en 2009 et *La Mastication des*

Morts de Julie Chaubard en 2012.

Il traverse ensuite plusieurs expériences dans le champ de la danse contemporaine avec *Monstre-moi* de Cyril Viallon en 2008 puis *Ici* de Pascaline Verrier en 2010 et *De quoi tenir jusqu'à l'ombre* de Christian Rizzo en 2013. Il poursuit son approche du travail chorégraphique avec *C.O.R.P.u.S.* de Sarah Nouveau en 2016 et *Madisoning* d'Amélie Poirier en 2018.

En 2019, il est choisi par Michel Schweizer pour rejoindre la distribution de la 50^e création de l'Oiseau-Mouche, *Les Diables*.

En 2021, il collabore avec Herman Diephuis et Dalila Khatir pour *Plongée contre plongée*, un spectacle créé pour les 20 ans du Musée la Piscine de Roubaix. Il est choisi l'année suivante par Noémie Ksicova pour le spectacle *Saturne*.

Kévin Lefebvre



Originaire de Roubaix, Kévin Lefebvre se passionne très jeune pour le théâtre et interprète devant sa classe le rôle de Cyrano de Bergerac. L'expérience le marque et lui donne l'envie de se lancer dans le théâtre. Après une expérience d'improvisation et des cours de théâtre à la fac, il se forme au cours Florent en 2012.

En 2021, il intègre la Compagnie de l'Oiseau-Mouche.

Il rejoint rapidement la distribution de trois projets chorégraphiques in situ : *Happening Tempête* créé par Boris Charmatz pour le Grand Palais Ephémère en juin 2021, *Plongée contre plongée* d'Herman Diephuis et Dalila Khatir en octobre 2021 pour les 20 ans du Musée La Piscine de Roubaix et *Cellules – kilomètres et ce qui nous reste* de Scheherazade Zambrano en 2022. En 2023, Kévin Lefebvre rejoint *Cœurs à l'envers*,

projet de création sonore de Yuval Rozman et Amélie Perrot diffusée sur France Culture.



COMPAGNIE 13/31

Lisa Guez

CONTACT

Compagnie de l'Oiseau-Mouche

Léonor Baudouin, directrice
lbaudouin@oiseau-mouche.org
+33 (0)6 20 46 12 70

Cyril Bourgault, chargé de production
cbourgault@oiseau-mouche.org
+33 (0)7 87 33 54 19

Compagnie 13/31

Anne-Sophie Boulan, chargée de diffusion
as.boulan@gmail.com
+33 (0)6 03 29 59 86

La Compagnie de l'Oiseau-Mouche est conventionnée par le Ministère de la Culture et de la Communication - Direction Régionale des Affaires Culturelles des Hauts-de-France, la Région Hauts-de-France, la Ville de Roubaix. Elle est subventionnée par le Département du Nord, la Métropole Européenne de Lille (MEL).

Le Théâtre de l'Oiseau-Mouche est conventionné par le Ministère de la Culture et de la Communication - Direction Régionale des Affaires Culturelles des Hauts-de-France en qualité d'AFA (Atelier de Fabrique Artistique).

L'Oiseau-Mouche est membre du réseau H/F Hauts-de-France et de Lapas. L'Oiseau-Mouche est adhérent du Syndeac.

Crédits photo : couverture, illustration d'Harry Clarke / Photos de *Loin dans la mer* par Aude-Marie Boudin / Photo de *Bouger les lignes* Camille Graule - Collectif des Routes / Portrait de Lisa Guez par Yasmeen Besnier / Portraits des comédien-ne-s de l'Oiseau-Mouche par Aude-Marie Boudin